

Особенности миграции иностранной рабочей силы в Приморском крае

Л.Н. Жилина,

доцент кафедры мировой экономики и международных отношений Института международного бизнеса и экономики, Владивостокский государственный университет экономики и сервиса (690014, г. Владивосток, ул. Гоголя, 41; e-mail: liliya.zhilina@vvsu.ru)

Е.С. Балахатов,

студент кафедры мировой экономики и международных отношений Института международного бизнеса и экономики, Владивостокский государственный университет экономики и сервиса (690014, г. Владивосток, ул. Гоголя, 41; e-mail: eg0r-93@bk.ru)

Аннотация. В статье обсуждается основная причина привлечения иностранной рабочей силы в Приморский край – сокращение численности постоянного населения в регионе, что влечёт за собой уменьшение трудоспособного населения. Также рассмотрены динамика, структура, тенденции трудовой миграции в Приморье, выполнен анализ воздействия иностранной рабочей силы на основные социально-экономические показатели Приморского края.

Abstract. The article discusses main reasons for attracting foreign labor in Primorye krai - reducing the permanent population in the region, which entails reduction of working force. The article describes dynamics, structure and trends of labor migration in Primorye, the results of analysis of impact of foreign workers at the main social and economic indicators of Primorsky Krai.

Ключевые слова: *иностранная рабочая сила, трудовая миграция, миграционный центр.*

Keywords: *foreign labor, labor migration, migration center.*

Географическим положением Приморского края обусловлена его контактная функция взаимодействий Российской Федерации в Азиатско-Тихоокеанском регионе. В силу этого край привлекает относительно немалое число трудовых мигрантов из ближнего и дальнего зарубежья. Если посмотреть на карту, вокруг Владивостокской агломерации в радиусе 1 000 км проживает более 400 млн человек, из которых почти 300 млн человек - в городах. Ежегодно здесь создается валовой внутренний продукт на сумму около 7 трлн долл. США, что составляет около 10% валового мирового продукта [1].

Приморский край занимает первое место по численности населения в Дальневосточном федеральном округе (удельный вес в общей численности ДВФО – 31,1%, в общей численности РФ – 1,4%). Размещаясь на территории в 164,7 тысяч квадратных километров с численностью населения около двух миллионов человек, Приморский край является самой заселенной и освоенной частью Дальнего Востока.

С середины 90-х годов 20 века в Приморском крае наблюдается сокращение численности постоянного населения. Уменьшение численности населения наблюдалось также в целом по всей Российской Федерации, но если в последние годы в стране, начиная с 2008 года, наблюдается положительная динамика роста населения, то в Приморском крае население всё так же сокращается. На рисунке 1 показано, как изменялась численность населения в крае с 2005 по 2013 год. За этот период население в крае уменьшилось почти на 4 %. К началу 2014 года число постоянных жителей края составило 1938,5 тыс. человек [2].

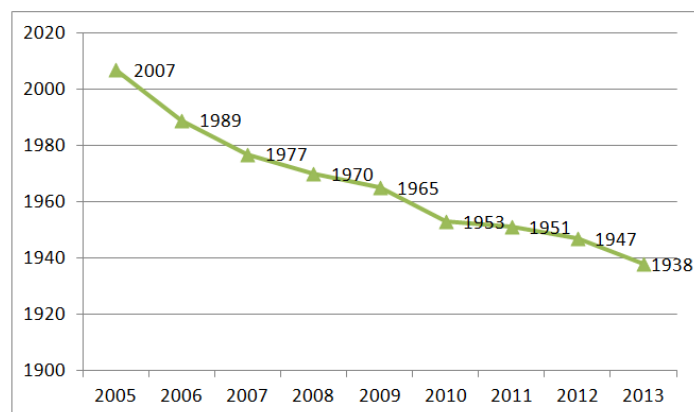


Рис. 1. Численность постоянного населения в Приморском крае (на конец года), тыс. человек.

Снижение численности населения происходило вследствие влияния нескольких факторов: снижения рождаемости, повешение уровня смертности и интенсивности миграционного оттока населения края в основном в центральные, более благополучные в социально-экономическом отношении регионы страны. Приморский край не является привлекательным регионом для российских граждан, и маловероятно, что люди из Краснодарского края или из Московской области приедут сюда искать работу, а тем более останутся здесь жить. Миграционный отток населения был впервые зафиксирован в 1992 году и продолжается до сих пор. Так, если за счет естественной убыли в 2013 году население сократилось на 1492 человека (18,8 %), то по причине миграционного оттока уменьшение произошло на 6 449 человека (81,2 %). Общие итоги миграции населения за январь – ноябрь 2013 года указаны в таблице 1.

Общие итоги миграции населения в Приморском крае за январь ноябрь 2013 года

№ п/п		Число прибывших, чел.	Число выбывших, чел.	Миграционный прирост, чел.
1	Миграция - всего	66327	72776	-6449
2	В пределах России:	57987	66117	-8130
3	внутрирегиональная	39983	39983	-
4	межрегиональная	18004	26134	-8130
5	Международная миграция:	8340	6659	1681
6	со странами СНГ	4059	2851	1208
7	с другими зарубежными странами	4281	3808	473
8	Внешняя (для региона) миграция	26344	32793	-6449

Источник: Аналитический обзор УФМС (Приморский край) за 12 месяцев 2013 г.

С сокращением численности населения уменьшается и численность трудовых ресурсов Приморья. В 2002 составила 1365 тыс. человек, 2010 – 1377,6 тыс. человек, 2011 – 1368,2 тыс. человек, 2012 – 1355,7 тыс. человек. В сложившихся условиях существует один выход – восстановление и наращивание экономического потенциала региона на основе развития равноправного взаимодействия со странами АТР и использования тех возможностей, которые оно дает региону. Одной из таких возможностей является привлечение иностранной рабочей силы как одна из форм движения факторов производства с целью развития производственной и социальной инфраструктуры на российском Дальнем Востоке [3].

Проблемы регионального рынка труда во многом носят структурный характер: при наличии безработицы экономика края испытывает дефицит кадров по некоторым специальностям и уровню квалификации. Спрос и предложение рабочей силы на рынке труда Приморского края зависит от многоотраслевой структуры

экономики, которая обусловлена как географическим положением, так и наличием природных ресурсов. Рынок труда развивается вместе с экономикой края и требует рабочих рук, как на постоянную, так и на сезонную работу.

Из таблицы 2 видно, что основной поток иностранных мигрантов, пребывающих в Приморском крае в 2013 году, составляют граждане КНР (61,5%) и Республики Узбекистан (15,5%). Значительная часть иностранцев, поставленных на миграционный учет, въезжает с туристическими целями (34,2%) и в качестве иностранной рабочей силы (25,5%). Количество иностранных граждан, прибывших с целью трудовой деятельности в последние годы снижается, так если в 2011 году прибыло 89094 трудовых мигрантов, то в 2012 году их прибыло уже 81278, в 2013 году с целью работы по найму в Приморский край приехало 59555 мигрантов. Снизившийся миграционный поток иностранных граждан связан, в основном, с завершением мероприятий, связанных с подготовкой и проведением саммита АТЭС-2012.

Таблица 2

Количество иностранных граждан и лиц без гражданства, поставленных на миграционный учет по месту пребывания за 12 месяцев 2013 года

Страна исхода	Цель поездки							Всего
		Частная	Деловая	Туристическая	Учеба	Работа по найму	Прочие	
Азербайджан		1626	4	8	8	194	54	1894
Армения		3182	5	16	1	264	89	3557
Кыргызстан		3593	4	5	22	455	61	4140
КНР		1050	29830	67665	4164	40328	456	143493
КНДР		93	548	10	55	8923	0	9629
Респуб.Корея		204	1794	5270	314	527	75	8184
США		56	357	433	55	103	234	1238
Таджикистан		3241	0	1	13	536	146	3937
Узбекистан		29574	7	37	52	5098	1400	36168
Украина		2249	49	48	15	1370	40	3771
Япония		131	2457	3266	734	535	157	7280
Прочие		2408	2959	3059	300	1222	234	10182
Всего		47407	38014	79818	5733	59555	2946	233473

Источник: Аналитический обзор УФМС (Приморский край) за 12 месяцев 2013 г.

Особенность краевого рынка труда состоит в том, что формирование трудовой миграции осуществляется в основном за счет граждан из стран дальнего (КНР, КНДР, СРВ) и ближнего (Узбекистан, Армения, Украина) зарубежья. По данным Федеральной

миграционной службы, за период с 2000 г. по 2012 г. в экономику региона привлечено 187,3 тыс. иностранных рабочих и специалистов, в том числе из государств дальнего зарубежья - 170,3 тыс. человек (90,9%), ближнего - 17 тыс. человек (9,1%). Количество трудовых мигрантов

увеличивается; за последнее десятилетие оно повысилось в 3 раза - с 10,3 тыс. до 30,9 тыс. человек [4].

В Приморье вновь прибывшие мигранты осуществляют неквалифицированную и низкооплачиваемую трудовую деятельность, непопулярную среди местного населения в строительстве, обрабатывающей промышленности, оптовой и розничной торговле, сельском хозяйстве, на транспорте. Иммиграционный поток из стран СНГ в Приморье включает в себя в основном граждан Узбекистана, Таджикистана, Армении, Азербайджана, Киргизии, Украины и Молдавии.

В последние несколько лет квота на привлечение иностранных работников уменьшается, в 2010 году численность привлекаемых работников по квоте составила 35840 человек, 2011 – 35262, 2012 – 29929. В 2013 году квота на выдачу разрешений на работу иностранным гражданам для Приморского края составила 27142 разрешения. В январе – декабре было оформлено 22920 разрешений на работу, из них: прибывшим в визовом порядке – 20079; в безвизовом порядке – 2841. Распределение количества оформленных разрешений на работу иностранным гражданам по видам экономической деятельности представлено на рисунке 2 [5].

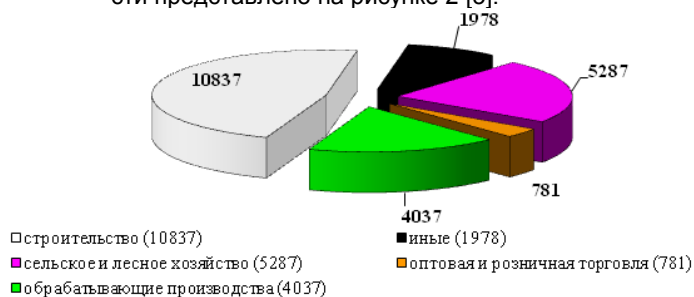


Рис. 3. Распределение численности иностранных граждан по видам экономической деятельности в Приморском крае в 2013 г.

Традиционно основными видами экономической деятельности, испытывающими потребность в привлечении иностранных работников являются: строительство (47%); сельское хозяйство, охота, лесное хозяйство (23%) и обрабатывающие производства (17%). Преобладающую долю мигрантов занимают и будут далее занимать рабочие различной степени квалификации. Как показывают исследования ученых, в 2000-е годы – период промышленного роста в Приморском крае – доля рабочих в общей численности промышленно-производственного персонала составляет 77-80% [8].

Основная причина привлечения гастарбайтеров - несбалансированность спроса и предложения рабочей силы, вследствие чего определенная часть рабочих мест остается вакантной в силу непривлекательности труда и низкой зарплаты. Именно их занимают трудовые мигранты. Причем кадровый дефицит в крае в связи с ожидаемым ростом региональной экономики будет возрастать. До 2020 года планируется реализовать в крае 30 крупных инвестиционных проектов. Наибольшее количество рабочих мест будет создано в нефтегазохимическом кла-

стере (5,4 тыс. рабочих мест), в транспортно-логистическом кластере (2,4 тыс. человек), судоремонте и судостроении (6,5 тыс. человек), энергопроизводстве (3,5 тыс. человек), в туристическом комплексе (до 30 тыс. человек). Реализация инвестиционных проектов позволит создать около 74 тыс. рабочих мест [6].

Для того, чтобы оценить воздействие иностранной рабочей силы на социально-экономическое положение в Приморском крае, были рассчитаны коэффициенты корреляции между динамикой привлечения иностранной рабочей силы и динамикой некоторых социально-экономических показателей региона за период 2010-2012 гг. Результативные признаки: среднедушевые доходы населения, внутренний региональный продукт на душу населения и уровень безработицы. За факторный признак было принято количество разрешений на работу, выданных иностранным гражданам за год. Результаты расчетов показаны в таблице 5.

Таблица 5

Коэффициенты парной корреляции зависимости основных экономических показателей Приморского края от численности иностранной рабочей силы в регионе

Факторный признак	Количество выданных разрешений на работу
Результативный признак	
Среднедушевые доходы населения	0,5945
ВРП на душу населения	0,892175
Уровень безработицы	-0,69277

Составлена авторами с использованием информации из Аналитических обзоров УФМС за 12 мес. 2011, 2012, 2013 годов, Статистического ежегодника/ Приморскстат, Владивосток, 2013.

В процессе исследования выявлено, что для Приморского края характерна зависимость между количеством выданных разрешений на работу и среднедушевыми доходами населения. Корреляция этих показателей составляет 0,5945 и имеет положительное значение, т.е. при увеличении числа привлеченных иностранных работников среднедушевые доходы в целом возрастали. Полученные результаты свидетельствуют о том, что использование иностранных работников местными работодателями позволяет снизить расходы на производство за счет использования более дешевой рабочей силы, что, в свою очередь, способствует росту прибыли и в конечном итоге и доходов. Рост прибыльности производства стимулирует инвесторов увеличивать капиталовложения, что не только способствует росту капитала в целом, но и приводит к созданию новых рабочих мест, прежде всего для дальневосточных жителей. Кроме того, иностранцы значительно расширяют внутрорегиональный спрос, что также приводит к расширению производства, росту занятости местного населения и в конечном итоге к росту его доходов. Относительно высокие доходы в регионе (по сравнению с доходами жителей приграничных стран выхода мигрантов) способствуют новому витку трудовой миграции и соответственно дальнейшему увеличению доходов. Повышение доходов, в свою очередь,

влияет на привлекательность региона для потенциальных мигрантов.

Следующим индикатором социально-экономического развития Приморского края, является ВРП на душу населения. Проведенный анализ взаимосвязи привлечения иностранной рабочей силы и одного из основных показателей системы национальных счетов выявил их высокую зависимость, коэффициент корреляции составил 0,892175. Это свидетельствует о том, что в Приморье производство внутреннего регионального продукта чутко реагирует на изменения в привлечении в край иностранной рабочей силы. Трудовые мигранты вносят существенный вклад в производство.

Также была проанализирована зависимость между иностранной рабочей силой и уровнем безработицы. Это связано с тем, что противники привлечения иностранных граждан достаточно часто утверждают, что гастарбайтеры занимают рабочие места местного населения, ухудшая тем самым ситуацию на рынке труда. Однако проведенное исследование показало, что они скорее способствуют развитию хозяйства и даже косвенно увеличивают занятость за счет создания дополнительных рабочих мест для местного населения. В Приморском крае наблюдается отрицательный коэффициент корреляции между числом трудовых мигрантов и уровнем безработицы в регионе (-0,69277). Это свидетельствует об обратной пропорциональной зависимости данных показателей. Полученные результаты свидетельствуют о том, что при увеличении числа иностранных рабочих в Приморском крае численность безработных сокращается. Все это позволяет сделать вывод о том, что привлечение иностранной рабочей силы пока не оказывает негативного воздействия на рынок труда в Приморском крае.

В Приморском крае на сегодняшний день активно проводится миграционная политика. Владивосток стал одним из первых городов России, где миграционные проблемы решаются в соответствии с миграционной Концепцией, утвержденной Президентом России. В августе 2014 года во Владивостоке был открыт миграционный центр в форме некоммерческого партнерства «Центр содействия иммиграции по Приморскому краю». Целью его деятельности является комплексное решение проблем миграции на территории Приморского края, содействие в реализации миграционного законодательства и защите прав лиц, осуществляющих миграцию, работодателям, привлекающим иностранную рабочую силу, в пределах компетенции, установленной законодательством Российской Федерации и Уставом учреждения.

Основными задачами миграционного центра являются [7]:

- упрощение и повышение прозрачности процедур предоставления услуг;
- повышение качества обслуживания и доступности государственных услуг, оказываемых органами государственной власти в Приморском крае;
- оптимизация порядков предоставления государственных услуг в сфере миграционной политики Приморского края с учетом принципа экстерриториальности;

- создание комфортных условий для получения гражданином услуг через ЕМЦ;
- повышение эффективности исполнения контрольно-надзорных полномочий на основе новых административных регламентов;
- внедрение современных технологий в процедуру оказания государственных услуг.

Таким образом, стоит отметить то, что учитывая текущую демографическую ситуацию и приоритетные задачи в области социально-экономического развития Приморского края, необходимость в компенсации естественной и миграционной убыли населения возрастает, это в свою очередь предполагает привлечение дополнительных трудовых ресурсов, в том числе в рамках трудовой миграции.

Несмотря на снижение выделяемых квот на привлечение к трудовой деятельности иностранных граждан, рынок труда в Приморском крае на данный момент не способен обойтись без привлечения иностранной рабочей силы, так как с одной стороны происходит убыль, в том числе трудоспособного населения, на территории Приморского края, а с другой стороны, потребность в количестве рабочих мест превышает количество состоящих на учете безработных граждан.

Библиографический список:

1. В Приморском крае для инвестиций открыты все дороги [Электронный ресурс] / Деловое интернет издание Дальнего Востока. Режим доступа: http://www.zrpress.ru/business/primorje_03.09.2013_62352_v-primorsk-krae-dlja-investitsij-otkryty-vse-dorogi.html. Дата обращения: 15.02.2015 г.
2. Приморский край. Социально-экономические показатели: статистический ежегодник / [редкол.: В. Ф. Шаповалов (пред.) и др.]; Федерал. служба гос. статистики по Примор. краю. - Владивосток: Приморскстат, 2014. - 361 с.
3. Горбенкова Е. В. Привлечение иностранной рабочей силы на Дальний Восток России: подходы к проблеме и предпосылки развития / Проблемы современной экономики. – 2012. - № 1.
4. Гастарбайтеры в Приморье: две стороны дешевой рабсилы [Электронный ресурс] / Аргументы и факты. Режим доступа: <http://www.vl.aif.ru/society/1181851>. Дата обращения: 15.02.2015 г.
5. Аналитический обзор УФМС (Приморский край) за 12 месяцев 2013 / Материалы УФМС России по Приморскому краю.
6. Видеоконференция «Рига – Владивосток» [Электронный ресурс] / Официальный сайт ФМС России. - Режим доступа: http://www.fms.gov.ru/press/news/news_detail.php?ID=92028 Дата обращения: 16.02.2015 г.
7. Поможет ли миграционный центр решить проблемы иностранной рабсилы [Электронный ресурс] / Российская газета: Экономика Дальнего Востока № 6215 от 24 октября 2013 г. - Режим доступа: <http://www.rg.ru/2013/10/24/reg-dfo/centr.html>. Дата обращения: 16.02.2015 г.
8. Красова Е.В. Иностранная рабочая сила в мировой и региональной экономике: современные аспекты государственного регулирования: монография; М-во образования и науки Российской Федерации, Владивостокский гос. ун-т экономики и сервиса. Владивосток, 2012.