

# ВЕКТОР НАУКИ

Тольяттинского  
государственного  
университета

Серия: Экономика и управление

Основан в 2010 г.

№ 1 (28)

2017

16+

Ежеквартальный  
научный журнал

**Учредитель** – Федеральное государственное бюджетное образовательное учреждение высшего образования «Тольяттинский государственный университет»

**Главный редактор**

*Криштал Михаил Михайлович*, доктор физико-математических наук, профессор

**Ответственный редактор**

*Коростелев Александр Алексеевич*, доктор педагогических наук

**Заместители ответственного редактора:**

*Еремينا Наталья Валерьевна*, доктор политических наук, доцент

*Курилова Анастасия Александровна*, доктор экономических наук, профессор

*Понедельчук Татьяна Васильевна*, кандидат экономических наук, доцент

**Редакционная коллегия:**

*Беседин Василий Федорович*, доктор экономических наук, профессор, главный научный сотрудник

*Бужин Алексей Андреевич*, доктор экономических наук, профессор

*Вахтина Маргарита Анатольевна*, доктор экономических наук, доцент

*Денисюк Александр Николаевич*, доктор экономических наук, доцент

*Зибарев Александр Григорьевич*, член-корреспондент Российской Академии наук, доктор экономических наук, профессор, главный научный сотрудник

*Иванов Дмитрий Юрьевич*, доктор экономических наук, профессор

*Иванова Татьяна Николаевна*, доктор социологических наук, доцент

*Крамин Тимур Владимирович*, доктор экономических наук, профессор

*Кудинова Галина Эдуардовна*, кандидат экономических наук, доцент

*Мельник Алексей Михайлович*, доктор экономических наук, профессор

*Мигус Ирина Петровна*, доктор экономических наук, профессор

*Митяй Оксана Васильевна*, кандидат экономических наук, доцент

*Мищук Ольга Витальевна*, кандидат экономических наук, доцент

*Музыченко Анатолий Степанович*, доктор экономических наук, профессор

*Пенькова Оксана Георгиевна*, доктор экономических наук, доцент

*Пойда-Носик Нина Никифоровна*, кандидат экономических наук, доцент

*Рожко Александр Дмитриевич*, кандидат экономических наук, доцент

*Самарина Вера Петровна*, доктор экономических наук, доцент

*Стеченко Дмитрий Николаевич*, доктор экономических наук, профессор

*Тарлопов Игорь Олегович*, доктор экономических наук, доцент

*Терешина Мария Валентиновна*, доктор экономических наук, доцент

*Уманцев Юрий Николаевич*, доктор экономических наук, профессор

*Ярыгин Григорий Олегович*, кандидат политических наук, доцент

Входит в перечень рецензируемых научных журналов, зарегистрированных в системе «Российский индекс научного цитирования», в перечень рецензируемых научных изданий, в которых должны быть опубликованы основные научные результаты диссертаций на соискание ученой степени кандидата наук, на соискание ученой степени доктора наук.

Зарегистрирован Федеральной службой по надзору в сфере связи, информационных технологий и массовых коммуникаций (свидетельство о регистрации ПИ № ФС77-40004 от 27 мая 2010 г.).

Компьютерная верстка:  
Н.А. Никитенко

Технический редактор:  
Н.А. Никитенко

**Адрес редакции:** 445020, Россия, Самарская область, г. Тольятти, ул. Белорусская, 14

Тел.: (8482) 54-63-64

E-mail: [vektornaukitgu@yandex.ru](mailto:vektornaukitgu@yandex.ru)

Сайт: <http://www.tltsu.ru>

Подписано в печать 31.03.2017.

Выход в свет 22.05.2017.

Формат 60x84 1/8.

Печать оперативная.

Усл. п. л. 8,5.

Тираж 100 экз. Заказ 3-102-17.

Цена свободная.

## СВЕДЕНИЯ О ЧЛЕНАХ РЕДКОЛЛЕГИИ

*Главный редактор*

**Криштал Михаил Михайлович**, доктор физико-математических наук, профессор, ректор Тольяттинского государственного университета (Тольятти, Россия).

*Ответственный редактор*

**Коростелев Александр Алексеевич**, доктор педагогических наук, директор Центра научных журналов, профессор кафедры «Педагогика и методики преподавания» Тольяттинского государственного университета (Тольятти, Россия).

*Заместители ответственного редактора:*

**Еремينا Наталья Валерьевна**, доктор политических наук, доцент, доцент кафедры «Европейские исследования» Санкт-Петербургского государственного университета (Санкт-Петербург, Россия).

**Курилова Анастасия Александровна**, доктор экономических наук, профессор, заведующий кафедрой «Финансы и кредит» Тольяттинского государственного университета (Тольятти, Россия).

**Понедельчук Татьяна Васильевна**, кандидат экономических наук, доцент, доцент кафедры «Экономика предприятия, финансы и финансово-экономическая безопасность» Уманского государственного педагогического университета (Умань, Украина).

*Редакционная коллегия:*

**Беседин Василий Федорович**, доктор экономических наук, профессор, главный научный сотрудник Научно-исследовательского экономического института Министерства экономики Украины (Киев, Украина).

**Бужин Алексей Андреевич**, член-корреспондент Украинской Академии наук, доктор экономических наук, профессор, профессор кафедры «Философия и общественные науки» Черкасского института пожарной безопасности имени Героев Чернобыля (Черкассы, Украина).

**Вяхтина Маргарита Анатольевна**, доктор экономических наук, доцент, проректор по учебно-воспитательной работе и связям с общественностью Поволжского государственного университета сервиса (Тольятти, Россия).

**Денисюк Александр Николаевич**, доктор экономических наук, доцент, профессор кафедры «Финансовый контроль и анализ» Винницкого торгово-экономического института (Винница, Украина).

**Зибарев Александр Григорьевич**, член-корреспондент Российской Академии наук, доктор экономических наук, профессор, главный научный сотрудник Института экологии Волжского бассейна РАН (Тольятти, Россия).

**Иванов Дмитрий Юрьевич**, доктор экономических наук, профессор, заведующий кафедрой «Организация производства» Самарского государственного аэрокосмического университета (Самара, Россия).

**Иванова Татьяна Николаевна**, доктор социологических наук, доцент, заведующий кафедрой «Социология» Тольяттинского государственного университета (Тольятти, Россия).

**Крамин Тимур Владимирович**, доктор экономических наук, профессор, профессор кафедры «Финансовый менеджмент» Института экономики, управления и права (Казань, Россия).

**Кудинова Галина Эдуардовна**, кандидат экономических наук, доцент, заведующий группой экономики природопользования Института экологии Волжского бассейна РАН (Тольятти, Россия).

**Мельник Алексей Михайлович**, доктор экономических наук, профессор, профессор кафедры «Политическая экономия» Киевского национального экономического университета (Киев, Украина).

**Мигус Ирина Петровна**, доктор экономических наук, профессор, профессор кафедры «Менеджмент и экономическая безопасность» Черкасского национального университета (Черкассы, Украина).

**Митяй Оксана Васильевна**, кандидат экономических наук, доцент, доцент кафедры «Экономическая теория, коммерческое и трудовое право» Уманского государственного педагогического университета (Умань, Украина).

**Мищук Ольга Витальевна**, кандидат экономических наук, доцент, доцент кафедры «Экономика предприятия и финансы» Уманского государственного педагогического университета (Умань, Украина).

**Музыченко Анатолий Степанович**, доктор экономических наук, профессор, заведующий кафедрой «Экономика предприятия и финансы» Уманского государственного педагогического университета (Умань, Украина).

**Пенькова Оксана Георгиевна**, доктор экономических наук, доцент, профессор кафедры «Экономическая теория» Уманского национального университета садоводства (Умань, Украина).

**Пойда-Носик Нина Никифоровна**, кандидат экономических наук, доцент, доцент кафедры «Финансы и банковское дело» Ужгородского национального университета (Ужгород, Украина).

**Рождко Александр Дмитриевич**, кандидат экономических наук, доцент, заместитель директора по учебной работе Института последилового образования Киевского национального университета (Киев, Украина).

**Самарина Вера Петровна**, доктор экономических наук, доцент, профессор кафедры «Экономика и менеджмент» Национального исследовательского университета «МИСиС» (Москва, Россия).

**Стеченко Дмитрий Николаевич**, доктор экономических наук, профессор, заведующий кафедрой «Экономика предприятия» Национального технического университета «Киевский политехнический институт» (Киев, Украина).

**Тарлопов Игорь Олегович**, доктор экономических наук, доцент, декан экономического факультета Бердянского университета менеджмента и бизнеса (Бердянск, Украина).

**Терешина Мария Валентиновна**, доктор экономических наук, доцент, профессор кафедры «Государственная политика и государственное управление» Кубанского государственного университета (Краснодар, Россия).

**Уманцев Юрий Николаевич**, доктор экономических наук, профессор, профессор кафедры «Международная экономика» Киевского национального торгово-экономического университета (Киев, Украина).

**Ярыгин Григорий Олегович**, кандидат политических наук, доцент, доцент кафедры «Американские исследования» Санкт-Петербургского государственного университета (Санкт-Петербург, Россия).

---

## СОДЕРЖАНИЕ

<b>КОЛИЧЕСТВЕННЫЙ АНАЛИЗ ДИНАМИКИ ИНСТИТУЦИОНАЛЬНЫХ УЧАСТНИКОВ ФИНАНСОВОГО РЫНКА</b> О.В. Вершинина, Ю.А. Кувшинова, Н.Н. Филимонова.....	5
<b>ПРЕДПОСЫЛКИ ПРЕДПРИНИМАТЕЛЬСКОЙ АКТИВНОСТИ ИНДИВИДА И УСЛОВИЯ ИХ РЕАЛИЗАЦИИ</b> В.В. Викулина, Л.М. Вотчель.....	12
<b>КОНЦЕПЦИЯ ФОРМИРОВАНИЯ ТЕРРИТОРИАЛЬНЫХ ПРОМЫШЛЕННО-ИННОВАЦИОННЫХ КЛАСТЕРОВ</b> Н.Н. Киселева, Ю.М. Ильева.....	17
<b>ОСНОВНЫЕ ПРОБЛЕМЫ СОХРАНЕНИЯ И РАЗВИТИЯ ТРУДОВОГО ПОТЕНЦИАЛА РОССИЙСКОГО ПРИМОРЬЯ</b> А.П. Латкин, А.В. Кравец.....	23
<b>ДИНАМИЧЕСКАЯ МОДЕЛЬ ФОРМИРОВАНИЯ ОПТИМАЛЬНОГО ПОРТФЕЛЯ СТРАТЕГИЧЕСКИХ МЕРОПРИЯТИЙ В ОБЛАСТИ РАЗВИТИЯ ЧЕЛОВЕЧЕСКОГО КАПИТАЛА УНИВЕРСИТЕТА</b> Л.С. Мазелис, К.И. Лавренюк, Е.Н. Лихошерст.....	31
<b>СТАТИСТИЧЕСКОЕ ОЦЕНИВАНИЕ SWOT-АНАЛИЗА ПРОЦЕССОВ В СИСТЕМЕ МЕНЕДЖМЕНТА КАЧЕСТВА ОРГАНИЗАЦИИ</b> Т.П. Можяева.....	39
<b>КЛЮЧЕВЫЕ ПРОБЛЕМЫ В ОБЛАСТИ ДИСТАНЦИОННОГО БАНКОВСКОГО ОБСЛУЖИВАНИЯ ЮРИДИЧЕСКИХ ЛИЦ НА РЕГИОНАЛЬНОМ УРОВНЕ</b> А.Л. Оганесян, Т.Е. Даниловских.....	45
<b>ХЕДЖЕВЫЕ ИНВЕСТИЦИОННЫЕ ФОНДЫ КАК ИНСТРУМЕНТ СНИЖЕНИЯ РИСКОВ БАНКОВСКОГО ИНВЕСТИЦИОННОГО КРЕДИТОВАНИЯ</b> Н.Б. Перзек.....	51
<b>ПРЕКАРИЗАЦИЯ КАК СЛЕДСТВИЕ ТРАНСФОРМАЦИИ СОЦИАЛЬНО-ЭКОНОМИЧЕСКИХ СИСТЕМ</b> Т.П. Рахлис, Н.В. Скворцова, С.В. Коптякова.....	57
<b>ВЛИЯНИЕ СОЦИАЛЬНОГО КАПИТАЛА НА ЭКОНОМИЧЕСКИЙ РОСТ МУНИЦИПАЛЬНЫХ ОБРАЗОВАНИЙ СУБЪЕКТА РОССИЙСКОЙ ФЕДЕРАЦИИ (НА ПРИМЕРЕ РЕСПУБЛИКИ ТАТАРСТАН)</b> А.А. Шакирова, Т.В. Крамин.....	63
<b>НАШИ АВТОРЫ.....</b>	69

---

## CONTENT

<b>THE QUANTITATIVE ANALYSIS OF THE DYNAMICS OF FINANCIAL MARKET INSTITUTIONAL PARTICIPANTS</b> O.V. Vershinina, Yu.A. Kuvshinova, N.N. Filimonova.....	5
<b>PREREQUISITES OF THE INDIVIDUAL BUSINESS ACTIVITY AND CONDITIONS FOR THEIR IMPLEMENTATION</b> V.V. Vikulina, L.M. Votchel.....	12
<b>THE CONCEPT OF FORMING OF TERRITORIAL INDUSTRIAL AND INNOVATIVE CLUSTERS</b> N.N. Kiseleva, Yu.M. Ilyeva.....	17
<b>MAIN ISSUES OF RETAINING AND DEVELOPMENT OF LABOR POTENTIAL OF RUSSIAN PRIMORYE</b> A.P. Latkin, A.V. Kravets.....	23
<b>DYNAMIC MODEL OF FORMATION OF OPTIMAL PORTFOLIO OF STRATEGIC MEASURES IN THE SPHERE OF THE UNIVERSITY HUMAN CAPITAL DEVELOPMENT</b> L.S. Mazelis, K.I. Lavrenyuk, E.N. Likhosherst.....	31
<b>STATISTICAL ESTIMATION OF THE PROCESSES SWOT-ANALYSIS IN THE QUALITY MANAGEMENT SYSTEM OF AN ENTERPRISE</b> T.P. Mozhaeva.....	39
<b>KEY ISSUES IN THE SPHERE OF REMOTE BANKING OF CORPORATE CUSTOMERS AT THE REGIONAL LEVEL</b> A.L. Oganessian, T.E. Danilovskikh.....	45
<b>HEDGE INVESTMENT FUNDS AS A TOOL TO REDUCE RISK OF BANKING INVESTMENT LENDING</b> N.B. Perzeke.....	51
<b>PRECARIZATION AS A RESULT OF TRANSFORMATION OF ECONOMIC AND SOCIAL SYSTEMS</b> T.P. Rakhlis, N.V. Skvortsova, S.V. Koptyakova.....	57
<b>THE IMPACT OF SOCIAL CAPITAL ON THE ECONOMIC GROWTH OF THE MUNICIPAL UNITS OF THE RUSSIAN FEDERATION CONSTITUENT MEMBER (BY THE EXAMPLE OF THE REPUBLIC OF TATARSTAN)</b> A.A. Shakirova, T.V. Kramin.....	63
<b>OUR AUTHORS.....</b>	69



## ОСНОВНЫЕ ПРОБЛЕМЫ СОХРАНЕНИЯ И РАЗВИТИЯ ТРУДОВОГО ПОТЕНЦИАЛА РОССИЙСКОГО ПРИМОРЬЯ

© 2017

*А.П. Латкин*, доктор экономических наук, профессор,  
руководитель Института подготовки кадров высшей квалификации  
Владивостокский государственный университет экономики и сервиса, Владивосток (Россия)

*А.В. Кравец*, старший преподаватель кафедры менеджмента и экономики  
Филиал Владивостокского государственного университета экономики и сервиса в г. Находке, Находка (Россия)

**Ключевые слова:** рынок труда; миграция; отток трудоспособного населения; уровень жизни населения; социально-экономическое развитие; ДФО; Приморский край; российское Приморье.

**Аннотация:** На протяжении ряда последних лет на Дальнем Востоке России отмечается устойчивое сокращение населения, что связано не только с естественной убылью (превышением смертности над рождаемостью), но и с процессом миграции. В настоящее время лидирующими регионами по притоку мигрантов являются крупные федеральные центры – Москва, Санкт-Петербург, а также Краснодарский край. Несмотря на принимаемые в последние годы правительственные меры для восстановления и развития производственного и демографического потенциала Дальнего Востока, этого стратегически важного для России региона, процесс оттока трудоспособного населения продолжается. Статья посвящена анализу динамики миграционных перемещений, выявлению причин оттока населения из Приморского края и возможных мер по его сокращению. В статье представлены результаты проведенного социологического исследования целевой группы населения в возрасте от 18 лет по вопросам миграционного оттока, исследована зависимость оттока трудоспособного населения от социально-экономических проблем развития региона, а также выявлен ряд факторов, существенно снижающих развитие трудового потенциала Приморского края. Приведены правительственные и государственные инициативы, направленные на решение проблемы миграционного оттока с Дальнего Востока и привлечения дополнительных трудовых ресурсов в регион. Описаны государственная программа «Содействие занятости населения» и социальная инициатива правительства РФ «Дальневосточный гектар». Представлены предложения ученых, руководителей крупных компаний, депутатов Государственной думы для решения проблемы оттока населения из Дальневосточного федерального округа.

За последние 20 лет численность населения Дальнего Востока сократилась почти на 2 млн чел. Если на начало 90-х годов XX века количество жителей превышало 8 млн, то к 2014 году этот показатель составлял немногим более 6,2 млн чел. [1]. Исторически миграционное движение СССР и современной России имеют полярные направления. Если в середине XX века территория Дальнего Востока являлась регионом притока мигрантов, в связи с государственной программой освоения данного района, сопровождавшейся несравнимо высокой оплатой труда и предоставлением социальных льгот и гарантий, то с начала 90-х годов ситуация изменилась в корне. В бывшие регионы оттока, а именно в Центральную Россию, Урал и Поволжье, стали возвращаться те, кто уезжал когда-то на Дальний Восток и Крайний Север. Первопричинами послужили все более заметная разница в уровне жизни, ценах на продукты питания и ЖКХ, природно-климатические условия.

Целью статьи является изучение причин миграционного оттока населения и выявление направлений сохранения и развития трудового потенциала Приморья.

Для исследования причин оттока населения авторами были использованы данные с официального сайта территориального органа Федеральной службы государственной статистики по Приморскому краю. Следует уточнить, что информация о международной миграции получена в результате разработки поступающих от территориальных органов Федеральной миграционной службы документов статистического учета прибытия и убытия, которые составляются при регистрации или снятии с регистрационного учета

населения по месту жительства, а также что понятия «прибывшие» и «выбывшие» характеризуют миграцию с некоторой условностью, так как одно и то же лицо может в течение года менять место постоянного жительства не один раз [2].

По словам ведущего научного сотрудника Института экономических исследований Дальневосточного отделения Российской Академии наук Е. Мотрич, «демографическую ситуацию на Дальнем Востоке России продолжают определять низкая рождаемость, высокая смертность, быстрое старение населения и более короткая, чем в среднем по России, предстоящая продолжительность жизни. Кроме того, здесь наблюдается непрекращающийся отток населения в западные районы страны и за рубеж» [3]. Приморский край является также территорией высокой миграционной активности. Численность населения с 2000 по 2016 год сократилась на 9,9 %, т. е. на 172 тыс. чел., хотя край остается самым многочисленным на Дальнем Востоке (см. рис. 1) [4]. Анализируя миграционный отток, рассмотрим обобщающий показатель по межрегиональному и международному выбытию (рис. 2).

Динамику количества выбывших можно охарактеризовать как критичную – за последние 10 лет ежегодный отток увеличился на 169,2 % и по состоянию на 2015 год составил 35 тыс. чел. за год.

По данным рекрутинговых агентств, Владивосток и Хабаровск являются лидерами по выезду жителей на открытые вакантные должности других регионов России. Это объясняется несопоставимым уровнем доходов и расходов населения, развитием инфраструктуры и социальной защищенности [5].

Особое внимание стоит обратить на международную миграцию жителей, которая за последние 10 лет возросла с 400 до 9600 чел. в год [6].

Объемы международной миграции с 2011 года имели тенденцию роста. Однако в 2013 году, в связи с окончанием строительства объектов саммита АТЭС, отмечено незначительное снижение количества иностранных граждан, въезжающих в Приморский край. В 2015 году количество въехавших иностранных граждан увеличилось по сравнению с 2011 годом на 22 %, по сравнению с 2014 годом – на 10,2 % [7].

Демографическую ситуацию в Приморском крае можно оценить как негативную. Значительное сокращение (на 54,4 %) обеспечила естественная убыль (превышение числа родившихся над числом умерших), 45,6 % составил миграционный отток (превышение числа убывших с территории над числом прибывших) [6].

Обращают на себя внимание внутренние миграционные процессы по перемещению граждан по территории Приморского края [1] (см. рис. 3).

В 2010–2012 годах отмечено увеличение показателя внутренней миграции, что может быть связано со значительными инвестиционными вливаниями из федерального бюджета в строительство инфраструктурных объектов в процессе подготовки саммита АТЭС. Появление новых рабочих мест, улучшение качества жизни (в связи с совершенствованием инфраструктуры) привлекают тех, кто готов был покинуть край, но в итоге совершил переезд из населенных пунктов с худшими условиями проживания в города, имеющие потенциал развития [8].

В анализируемом периоде ситуация на Дальнем Востоке, в частности в Приморском крае, усугубляется значительным снижением уровня жизни населения по причине практического срыва пуска в эксплуатацию целого ряда крупных инвестиционных проектов в составе нефтехимического, кораблестроительного, рыбоперерабатывающего и туристско-рекреационного кластеров [9].

Как отмечает Ю. Каменщикова, руководитель дальневосточного отделения международного рекрутингового агентства “Kelly Services”, в Приморье мало шансов сделать карьеру вследствие не лучшего сочетания заработной платы, уровня цен, сурового климата северных районов. В июле 2015 г. среднемесячная зарплата работников в Дальневосточном федеральном округе (ДФО) составляла 44,8 тыс. руб., работников Приморского края – 32,4 тыс. руб., причем стоимость потребительской корзины здесь на 31 % выше среднероссийской [10].

На рис. 4 отражены данные по реальным располагаемым денежным доходам, под которыми понимаются денежные доходы за вычетом обязательных платежей и взносов [1]. Приведенные данные свидетельствуют о значительном ухудшении платежеспособности населения начиная с 2006 года.

Немаловажным фактором, определяющим стабильность населения региона, является уровень безработицы на данной территории.

Численность экономически активного населения в марте 2016 г. составила 1047,9 тыс. чел. (54,3 % общей численности населения края). В их числе 983,4 тыс. чел. (93,8 %) были заняты в экономике и 64,5 тыс. чел. имели

статус безработных. В государственных учреждениях службы занятости населения на конец марта 2016 г. зарегистрировано в качестве безработных 16,8 тыс. чел. Общий уровень безработицы составил 6,2 %, а уровень зарегистрированной безработицы – 1,6 % [1].

Авторами сделана сравнительная оценка уровня безработицы по ДФО за 2015 год. Наибольший процент безработных в экономически активном населении отмечен в Приморском крае – 35 %. На втором месте Хабаровский край (19 %), на третьем – Республика Саха (Якутия) (17 %). Наименьшее количество безработных граждан в Чукотском автономном округе (1 %).

Немаловажным фактором, сдерживающим миграционный отток, является уровень цен. В связи с влиянием мирового экономического кризиса, роста курса доллара по отношению к рублю и прочих факторов, с конца 2014 года произошел значительный рост цен, в том числе и на основные группы продуктов питания. Однако было отмечено, что в некоторых городах рост цен на продовольствие оказался более существенным. Это связано в первую очередь с различным уровнем импортозависимости административных единиц [11].

Для подтверждения вывода о существенных различиях в уровне цен и инфляции рассмотрим соотношение стоимости основных групп продуктов питания в Приморском крае, Московской и Ульяновской областях. Для анализа взяты еженедельные средние потребительские цены: на свинину (кроме бескостного мяса), цена за 1 кг; молоко питьевое цельное пастеризованное (2,5–3,2 % жирности), цена за 1 л; хлеб из ржаной муки и смеси муки ржаной и пшеничной, цена за 1 кг. Цены на данные виды продуктов в сравниваемых регионах приведены в таблице 1.

Было установлено, что уровень цен на основные продукты питания в Приморском крае существенно выше Центрального и Приволжского федеральных округов. Максимальный разрыв отмечен по категории хлеба, он составляет 111,7 %.

Рассматривая в качестве примера Приморский край, необходимо отметить, что он является приграничной территорией, и его импортозависимость гораздо выше, чем центральных районов страны, по данным Дальневосточного таможенного управления она составляет порядка 60–65 % [12].

В товарной структуре импорта ДФО Приморье занимает лидирующую позицию. Доля импорта остальных административных единиц следующая: Амурская область – 2,97 %, Еврейская автономная область – 0,83 %, Камчатский край – 1,21 %, Магаданская область – 0,8 %, Республика Саха (Якутия) – 4,42 %, Сахалинская область – 17,87 %, Хабаровский край – 7,86 %, Чукотский автономный округ – 0,66 % [1].

Следует отметить, что введение антироссийских санкций существенно повлияло на повышение стоимости отечественных продуктов питания, что негативно отражается в первую очередь на наиболее уязвимых слоях российского населения. Дело в том, что местные предприятия пищевой промышленности используют в своей производственной деятельности импортное сырье, которое попало в перечень запрещенных к ввозу продуктов, что провоцирует рост базовых издержек [13].

Авторами сделан анализ динамики цен на продукты питания, входящие в потребительскую корзину, по

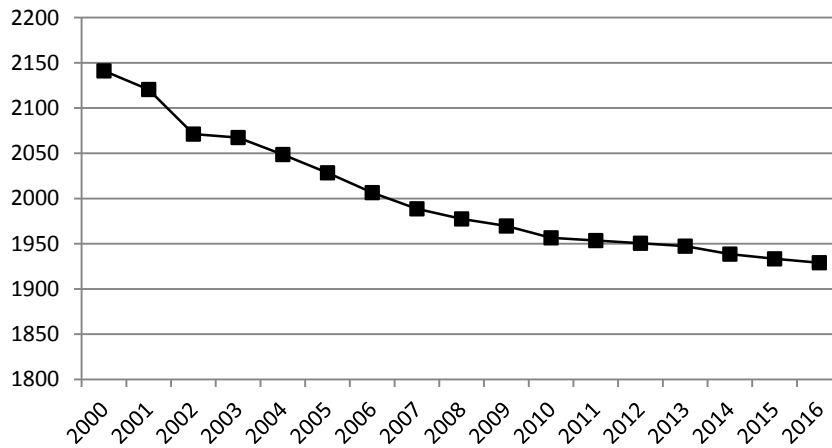


Рис. 1. Численность постоянного населения Приморского края, тыс. чел.



Рис. 2. Число выбывших из Приморского края за год, тыс. чел.

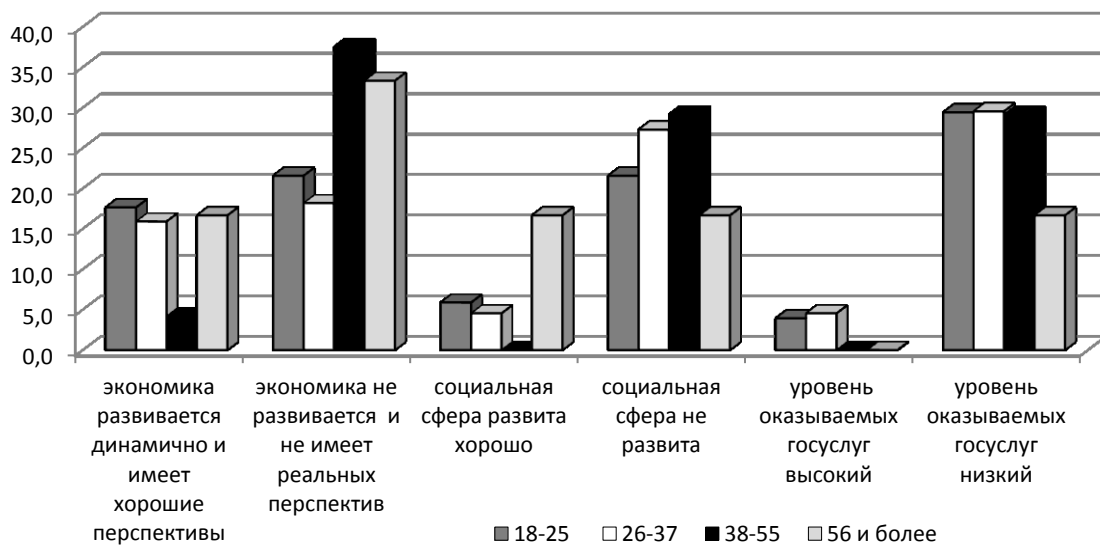


Рис. 3. Динамика перемещения населения в пределах Приморского края, тыс. чел.

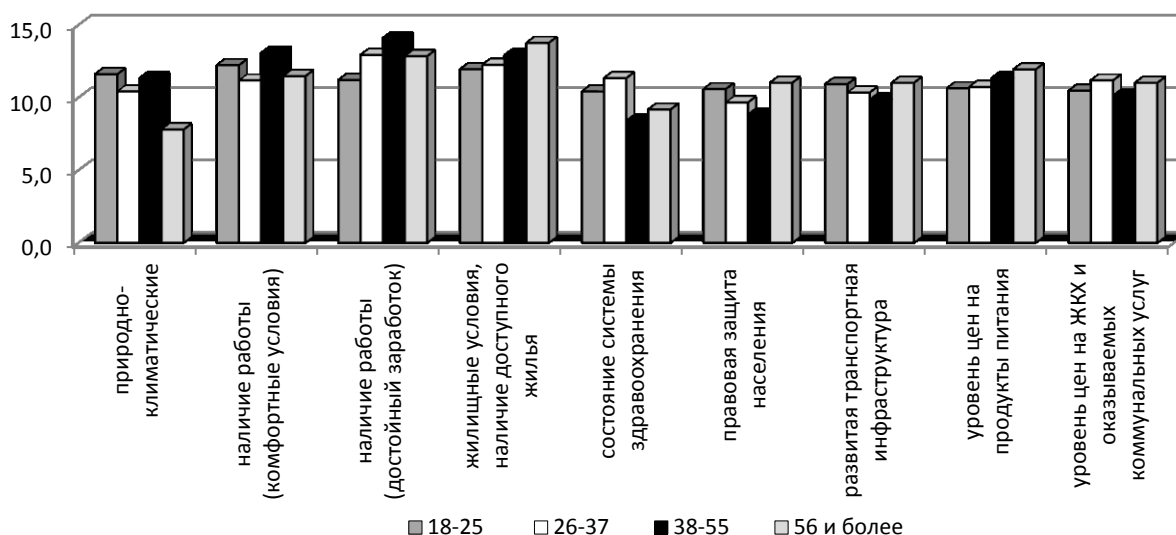


Рис. 4. Реальные располагаемые денежные доходы, %

Таблица 1. Соотношение стоимости основных групп продуктов питания в Приморском крае, Московской и Ульяновской областях (2016 г.), руб.

	Свинина (кроме бескостного мяса), кг	Молоко питьевое цельное пастеризованное 2,5–3,2 % жирности, л	Хлеб из ржаной муки и из смеси муки ржаной и пшеничной, кг
Приморский край	348,00	81,91	71,89
Московская область	311,11	50,39	35,34
Ульяновская область	251,14	40,68	33,96

Приморскому краю. В качестве объектов сравнения были выбраны: молоко питьевое цельное пастеризованное (2,5–3,2 % жирности), цена за 1 л; конфеты мягкие, глазированные шоколадом, цена за 1 кг; чай черный байховый, цена за 1 кг.

Выбор обусловлен тем, что молоко является продуктом преимущественно отечественного производства, чай – преимущественно импортного, производство шоколадных конфет хоть и развито на территории России, но сырье (какао-бобы, масло какао и пр.) завозится из-за рубежа.

Основу анализа составляют официальные данные Федеральной службы государственной статистики по Приморскому краю по еженедельному мониторингу средних потребительских цен на отдельные товары и услуги за период 2011–2015 гг. [14] (см. таблицу 2).

Анализ показал, что в период 2011–2013 гг. стоимость рассмотренных продуктов питания изменялась незначительно (в пределах среднегодового уровня инфляции), а именно находилась в рамках 8–10 %.

С 2013 года начинают происходить заметные изменения. В январе 2013 г. цена на отечественное молоко составляла 62,5 руб. за литр, в 2014 году его стоимость возросла до 69 руб., а на конец 2015 года достигла уже 82 руб., т. е. рост цен на молоко составил 10,3 % на начало 2014 и 18,8 % на конец 2015 года.

Аналогично рост цены на конфеты мягкие, глазированные шоколадом, частично производимые из им-

портного сырья, составил к концу 2015 года 35,7 % по сравнению с 2014 годом.

Цена на черный байховый чай импортного производства в конце 2015 года составила 765 руб. за кг, то есть возросла на 67 % по сравнению с 2014 годом.

Для получения более полной информации авторами проведено социологическое исследование по специально разработанной анкете. Социологический опрос проводился с помощью анкеты, состоящей из открытых и закрытых вопросов. В ходе социологического исследования было опрошено 118 респондентов. Возрастная структура опрашиваемых: 18–25 лет – 45,8 %; 26–37 лет – 30,5 %; 38–55 лет – 16,9 %; 56 лет и старше – 6,8 %. В итоге среди опрошенных респондентов преобладают лица молодого и среднего возраста (75 %). По частоте смены места жительства у всех возрастных категорий отмечена стабильность: преобладающие варианты ответа «никогда прежде не менял» и «менял один раз». По результату оценки социально-экономического развития Приморского края за последние 5 лет мнения респондентов распределились следующим образом (см. таблицу 3).

Можно обратить внимание на то, что негативные оценки развития Приморья преобладают. Респондентами было отмечено, что экономика не развивается и не имеет реальных перспектив. К тому же по данным таблицы 3 видно, что опрашиваемые зрелого возраста (38–55 лет) наиболее критично относятся к динамике развития региона.

**Таблица 2.** Динамика изменения цен на отдельные категории продуктов питания (2011–2015 гг.)

Соотношение периодов	Относительное изменение, %		
	Молоко питьевое цельное пастеризованное 2,5–3,2 % жирности, л	Конфеты мягкие, глазированные шоколадом, кг	Чай черный байховый, кг
2011/2010 гг.	109,1	112,0	104,6
2012/2011 гг.	102,2	106,0	110,3
2013/2012 гг.	110,3	105,9	106,0
2014/2013 гг.	112,1	110,6	116,5
2015/2014 гг.	106,0	122,7	143,3
2015/2010 гг.	146,1	170,7	204,3

**Таблица 3.** Распределение оценки социально-экономического развития Приморского края за последние 5 лет

Как Вы оцениваете социально-экономическое развитие Приморского края за последние 5 лет?	18–25 лет	26–37 лет	38–55 лет	56 лет и более
Экономика развивается динамично и имеет хорошие перспективы, %	17,6	15,9	4,2	16,7
Экономика не развивается и не имеет реальных перспектив, %	21,6	18,2	37,5	33,3
Социальная сфера развита хорошо, %	5,9	4,5	0,0	16,7
Социальная сфера не развита, %	21,6	27,3	29,2	16,7
Уровень оказываемых госуслуг высокий, %	3,9	4,5	0,0	0,0
Уровень оказываемых госуслуг низкий, %	29,4	29,5	29,2	16,7

В результате рассмотрения возможных мотивов, по которым происходит значительный отток населения из Приморского края, были выявлены следующие данные (см. таблицу 4). В данном распределении ответов следует отметить, что преобладающим мотивом является отсутствие работы с достойным заработком (50 % у молодежи и у зрелого поколения, 36 % у людей среднего возраста), а также респонденты не видят будущего у детей в образовании и трудоустройстве. Наименее заботит население уровень социальной инфраструктуры (от 7 до 24 % по категориям опрашиваемых).

При выявлении уровня мобильности жителей Приморья было отмечено, что среди возрастной категории 18–25 и старше 56 лет преобладающее число опрошенных (48 и 100 % соответственно) не планирует переезд в ближайшей перспективе, среди 26–37 лет 44,4 % хотя и переехают, но не имеют возможности. Также следу-

ет отметить, что население в возрасте 38 лет и старше является наименее мобильным (см. таблицу 5).

При выборе потенциальной смены места жительства преобладают центральные районы – Москва и Санкт-Петербург (28,6–41 %), а также рассматривается возможность международной миграции (см. таблицу 6). В качестве приоритетных для проживания стран были названы Китай, Япония, Новая Зеландия, Австралия, Норвегия, США.

Заключительным этапом социологического опроса являлось выявление преобладающих факторов при выборе места проживания (см. таблицу 7). Из таблицы 7 видно, что все перечисленные факторы оказывают существенное влияние при выборе респондентами потенциального места жительства. Наиболее существенными для всех категорий опрашиваемых являются: наличие работы (комфортные условия); наличие работы

**Таблица 4.** Выявление мотивов, побуждающих население уезжать из Приморья

Как Вы думаете, по каким мотивам уезжают из Приморского края?	18–25 лет	26–37 лет	38–55 лет	56 лет и более
Нет работы с достойным заработком, %	51,1	35,7	28,6	50,0
Низкое качество жизни, %	17,8	19,0	19,0	0,0
Низкий уровень социальной инфраструктуры, %	6,7	23,8	14,3	0,0
Нет будущего у детей в образовании и трудоустройстве, %	24,4	21,4	38,1	50,0

**Таблица 5.** Уровень мобильности возрастных категорий респондентов

Планируете ли Вы переезд из Приморья в ближайшей перспективе?	18–25 лет	26–37 лет	38–55 лет	56 лет и более
Да, %	37,0	16,7	0,0	0,0
Хочу, но не имею возможности, %	14,8	44,4	50,0	0,0
Не собираюсь уезжать, %	48,1	38,9	50,0	100,0

Таблица 6. Выявление потенциальных направлений миграции населения

Если Вы намерены переехать, то куда именно?	18–25 лет	26–37 лет	38–55 лет
В другой населенный пункт Приморья, %	17,6	12,5	0,0
В другой регион страны, %	11,8	31,3	14,3
В Москву или Санкт-Петербург, %	41,2	31,3	28,6
В другую страну, %	29,4	25,0	57,1

Таблица 7. Определяющие факторы при выборе места жительства

Какие факторы для Вас являются определяющими при выборе потенциального места жительства?	18–25 лет	26–37 лет	38–55 лет	56 лет и более
Природно-климатические, %	11,6	10,4	11,3	7,8
Наличие работы (комфортные условия), %	12,2	11,2	13,1	11,5
Наличие работы (достойный заработок), %	11,2	12,9	14,1	12,8
Жилищные условия, наличие доступного жилья, %	11,9	12,2	12,9	13,8
Состояние системы здравоохранения, %	10,4	11,3	8,4	9,2
Правовая защита населения, %	10,6	9,7	8,9	11,0
Развитая транспортная инфраструктура, %	10,9	10,3	9,9	11,0
Уровень цен на продукты питания, %	10,6	10,7	11,3	11,9
Уровень цен на ЖКХ и оказываемые коммунальные услуги, %	10,5	11,2	10,2	11,0

(достойный заработок); жилищные условия, наличие доступного жилья. Наименее заинтересованы респонденты в состоянии системы здравоохранения и правовой защите населения. В результате проведенного социологического исследования населения по вопросам миграционного оттока выявлен ряд проблем, существенно снижающих развитие трудового потенциала Приморского края. В первую очередь население заинтересовано в доступном жилье и стабильном рабочем месте с достойной оплатой труда. Решение данной проблемы не представляется возможным без поддержки правительства и государственных инициатив. Что касается последних, то в данной сфере намечается существенное продвижение.

Полномочный представитель Президента России в ДФО Ю. Трутнев на прошедшей в октябре 2016 г. II Всероссийской конференции «Демографическое развитие Дальнего Востока» отметил: «Наряду с новой экономической политикой важнейшей задачей является создание комфортных условий жизни для людей, чтобы Дальний Восток стал территорией, где хочется жить и работать, создавать семью и растить детей. Это должно стать совместной работой органов государственной власти, научно-исследовательских институтов, экспертного сообщества и общественности» [15].

Сохранение потенциала рынка труда также является одним из приоритетных направлений социального развития ДФО, что было отмечено В. Путиным на Восточном экономическом форуме: была поставлена задача восстановить численность населения региона с 6,3 млн чел. до «исторического минимума» – 8,57 млн чел. [15].

Некоторые шаги в этой области уже предприняты, а именно:

- значительное развитие социальной инфраструктуры, связанное с проведением саммита АТЭС;
- открытие зоны с особыми режимами налогового, инвестиционного и смежного регулирования «Свободный порт Владивосток»;

– создание территорий опережающего социально-экономического развития (ТОР) [16].

Все эти масштабные инвестиционные проекты должны были обеспечить более 300 тыс. рабочих мест и принести в бюджет края около 500 млрд руб., но пока о достигнутых результатах говорить рано [17].

Тем не менее существует ряд предложений, способных не только существенно сократить отток населения из Приморского края, но и привлечь дополнительные трудовые ресурсы в регион.

К таким инициативам относится государственная программа «Содействие занятости населения», разработанная для поддержки мобильности трудовых ресурсов, в которую вошли 15 регионов России, в том числе и Приморский край. Программа предусматривает создание привлекательных условий для работника, желающего переехать в обозначенные регионы (компенсация расходов на переезд, обустройство, обучение и аренду жилья), а также предоставление субсидий работодателям в размере 225 тыс. руб. на одного привлекаемого работника [2].

Профессор В. Заусаев считает, что для снижения миграционного оттока с Дальнего Востока необходимо увеличить размер надбавок к размеру заработной платы, обеспечить население высококачественным бесплатным образованием и медицинским обслуживанием и ввести правительственные дотации на коммунальные расходы и строительство жилья [5].

Депутат Государственной думы И. Яровая вместе с коллегами из фракции «Единая Россия» предложили в качестве поддерживаемых экономических мер увеличить объем финансирования лесоперерабатывающей отрасли ДФО как одной из ключевых. Ориентировочная сумма господдержки составляет 2,2 млрд руб. [18].

Проблему высокой цены на жилье озвучил руководитель группы компаний «Энергия» в ДФО М. Сорокин, по его словам, она превышает рыночную стоимость как минимум в 1,5 раза. В качестве решения

проблемы он предлагает увеличить масштабы строительства недорогого и качественного малоэтажного жилья в диапазоне 30–40 тыс. руб. за квадратный метр, реальность чего подтверждена результатами строительства домов для пострадавших от наводнения в 2013 году [19].

Одним из функционирующих поддерживающих проектов на сегодняшний день является социальная инициатива Правительства РФ о выделении гражданам земельных участков размером до 1 га на территории Дальневосточного округа. С 01.06.2016 жители ДФО могут подать заявку на участок земли в отдельных муниципальных образованиях. С 01.10.2016 жители Дальнего Востока могут подать заявку на участок по всей территории ДФО. С 01.02.2017 все граждане России могут подать заявку на участие в программе «Дальневосточный гектар» [20].

Помимо этого, по результатам проведенной конференции «Демографическое развитие Дальнего Востока» было принято решение направить в Правительство РФ для утверждения до конца 2016 года Концепцию демографического развития Дальнего Востока, в рамках которой предложены мероприятия по погашению части ипотечных кредитов при рождении детей, развитию рынка арендного жилья и реализации программы по повышению качества медицинских услуг.

Таким образом, следует отметить активную инициативу властных структур в области сокращения миграционного оттока населения и заинтересованность в сохранении и развитии трудового потенциала российского Приморья.

#### СПИСОК ЛИТЕРАТУРЫ

1. Федеральная служба государственной статистики. URL: gks.ru/.
2. МинВостокРазвития: официальный раздел сайта. URL: надальнийвосток.рф.
3. Александрова Т., Глебова И., Дробышева И. Власти пока бессильны остановить миграцию населения из округа // Российская газета – Экономика Дальнего Востока. 2011. № 5623.
4. О миграционной ситуации в Приморском крае и основных результатах деятельности УФМС России по Приморскому краю: доклад управления Федеральной миграционной службы по Приморскому краю. Владивосток: УФМС, 2015. 98 с.
5. Латкин А.П. Российский Дальний Восток: ретроспектива и перспектива социально-экономического развития // Территория новых возможностей. Вестник Владивостокского государственного университета экономики и сервиса. 2012. № 3. С. 120–128.
6. Аналитический вестник № 8 (526). О социально-экономическом развитии Дальнего Востока и Байкальского региона на долгосрочную перспективу: к «правительственному часу» в рамках 361-го заседания Совета Федерации Федерального Собрания Российской Федерации. М.: Аналитическое управление аппарата совета федерации, 2014. 93 с.
7. Сорокин М. Две основные причины оттока населения с Дальнего Востока – дорогое жилье и низкие зарплаты // Амур.инфо. URL: amur.info/news/2015/11/13/102916.

8. Латкин А.П., Казакова В.А., Евсеева Т.В. Российский Дальний Восток: предпосылки и условия привлечения иностранных инвестиций. Владивосток: ВГУЭС, 2015. 240 с.
9. Латкин А.П. Восток все еще остается дальним // Наша власть: дела и лица: общероссийский журнал политических и деловых кругов. 2013. № 07-08. С. 12–15.
10. Горелова Е., Романова С., Таранин А. Вернуть людей на Дальний Восток // Ведомости. 2015. № 3922.
11. The economic and financial crisis in Russia. Background, symptoms and prospects for the future. Warsaw: OWS report, 2015. 56 p.
12. Eastern Russia Economic Development Published on 11th of March, 2016 // Минвостокразвития России. URL: minvr.ru/press-center/sob\_minvostok/?ELEMENT\_ID=4083.
13. Outlook for Russia – protracted recession: Russia economic report // The world bank in the Russian Federation. 2015. № 33.
14. Центральная база статистических данных по ценам // Федеральная служба государственной статистики. URL: gks.ru/dbscripts/cbsd/DBInet.cgi?pl=1921002.
15. Пресс-служба Министерства Российской Федерации по развитию Дальнего Востока. URL: minvostokrazvitia.ru/press-center/.
16. Eastern Russia Economic Development № 1 Published on 29th of January, 2016 // Минвостокразвития России. URL: minvr.ru/press-center/sob\_minvostok/?ELEMENT\_ID=4083.
17. Латкин А.П. Мнимые и реальные перспективы реализации долговременной программы развития российского Дальнего Востока // Тихоокеанская Россия – проблемы и возможности модернизации: сборник научных статей. Владивосток: ВГУЭС, 2012. С. 20–28.
18. Захарова М. Единороссы предложили увеличить господдержку Дальнего Востока // Аргументы и факты. 2015. № 2.
19. Ремизов Д. Вы уверены, что хотите удалить Дальний Восток? // Росбалт. URL: rosbalt.ru/russia/2014/02/19/1235110.html.
20. Eastern Russia Economic Development № 3 Published on 26th of April, 2016 // Минвостокразвития России. URL: minvr.ru/press-center/sob\_minvostok/?ELEMENT\_ID=4219.

#### REFERENCES

1. The Federal State Statistics Service. URL: gks.ru/.
2. MinVostokRazvitiya: the official site section. URL: nadальнийвосток.рф.
3. Aleksandrova T., Glebova I., Drobysheva I. Authorities is powerless to stop the migration of the population of the district. *Rossiyskaya gazeta – Ekonomika Dalnego Vostoka*, 2011, no. 5623.
4. *O migratsionnoy situatsii v Primorskom krae i osnovnykh rezultatakh deyatelnosti UFMS Rossii po Primorskому kraju: doklad upravleniya Federalnoy migratsionnoy sluzhby po Primorskому kraju* [The Office of the Federal Migration Service for the Primorye Territory. Report on the migration situation in the Primorsky Territory and the main results of the Federal Migration Service of Russia in the Primorsky Territory]. Vladivostok, UFMS Publ., 2015. 98 p.

5. Latkin A.P. The Russian Far East: retrospective and perspective of socio-economic development. *Territoriya novykh vozmozhnostey. Vestnik Vladivostokskogo gosudarstvennogo universiteta ekonomiki i servisa*, 2012, no. 3, pp. 120–128.
6. *Analiticheskiy vestnik № 8 (526). O sotsialno-ekonomicheskoy razvitiy Dalnego Vostoka i Baykalskogo regiona na dolgosrochnuyu perspektivu: k "pravitel'stvennomu chasu" v ramkakh 361-go zasedaniya Soveta Federatsii Federalnogo Sobraniya Rossiyskoy Federatsii* [Analytical bulletin number 8 (526). On the socio-economic development of the Far East and the Baikal region for the long term: to the "government hour" in the 361th meeting of the Council of Federation of the Federal Assembly]. Moscow, Analiticheskoe upravlenie apparata soveta federatsii Publ., 2014. 93 p.
7. Sorokin M. The two main reasons for the outflow of population from the Far East – expensive housing and low wages. *Amur.info*. URL: [amur.info/news/2015/11/13/102916](http://amur.info/news/2015/11/13/102916).
8. Latkin A.P., Kazakova V.A., Evseeva T.V. *Rossiyskiy Dalniy Vostok: predposylki i usloviya privlecheniya inostrannykh investitsiy* [The Russian Far East: the prerequisites and conditions for attracting foreign investment]. Vladivostok, VGUES Publ., 2015. 240 p.
9. Latkin A.P. East is still a distant. *Nasha vlast: dela i litsa: obshcherossiyskiy zhurnal politicheskikh i delovykh krugov*, 2013, no. 07-08, pp. 12–15.
10. Gorelova E., Romanova S., Taranin A. Bring people back to the Far East. *Vedomosti*, 2015, no. 3922.
11. *The economic and financial crisis in Russia. Background, symptoms and prospects for the future*. Warsaw, OWS report Publ., 2015. 56 p.
12. Eastern Russia Economic Development Published on 11th of March, 2016. *Minvostokrazvitiya Rossii*. URL: [minvr.ru/press-center/sob\\_minvostok/?ELEMENT\\_ID=4083](http://minvr.ru/press-center/sob_minvostok/?ELEMENT_ID=4083).
13. Outlook for Russia – protracted recession: Russia economic report. *The world bank in the Russian Federation*, 2015, no. 33.
14. The central database of statistics on prices. *Federalnaya sluzhba gosudarstvennoy statistiki*. URL: [gks.ru/dbscripts/cbsd/DBInet.cgi?pl=1921002](http://gks.ru/dbscripts/cbsd/DBInet.cgi?pl=1921002).
15. Press service of the Ministry of the Russian Federation on the development of the Far East. URL: [minvostokrazvitiya.ru/press-center/](http://minvostokrazvitiya.ru/press-center/).
16. Eastern Russia Economic Development № 1 Published on 29th of January, 2016. *Minvostokrazvitiya Rossii*. URL: [minvr.ru/press-center/sob\\_minvostok/?ELEMENT\\_ID=4083](http://minvr.ru/press-center/sob_minvostok/?ELEMENT_ID=4083).
17. Latkin A.P. Imaginary and real prospects for its long-term program of development of the Russian Far East. *Tikhookeanskaya Rossiya – problemy i vozmozhnosti modernizatsii: sbornik nauchnykh statey*. Vladivostok, VGUES Publ., 2012, pp. 20–28.
18. Zakharova M. United Russia proposed to increase state support of the Far East. *Argumenty i fakty*, 2015, no. 2.
19. Remizov D. Are you sure you want to delete the Far East? *Rosbalt*. URL: [rosbalt.ru/russia/2014/02/19/1235110.html](http://rosbalt.ru/russia/2014/02/19/1235110.html).
20. Eastern Russia Economic Development № 3 Published on 26th of April, 2016. *Minvostokrazvitiya Rossii*. URL: [minvr.ru/press-center/sob\\_minvostok/?ELEMENT\\_ID=4219](http://minvr.ru/press-center/sob_minvostok/?ELEMENT_ID=4219).

#### MAIN ISSUES OF RETAINING AND DEVELOPMENT OF LABOR POTENTIAL OF RUSSIAN PRIMORYE

© 2017

**A.P. Latkin**, Doctor of Sciences (Economics), professor,  
director of Institute of training of highly qualified personnel

*Vladivostok State University of Economics and Service, Vladivostok (Russia)*

**A.V. Kravets**, senior lecturer of Chair of Management and Economics

*Branch of Vladivostok State University of Economics and Service in the city of Nakhodka, Nakhodka (Russia)*

**Keywords:** labor market; migration; outflow of able-bodied population; social standard of living; social and economic development; Far Eastern Federal District; Primorsky Territory; Russian Primorye.

**Abstract:** Over the few last years, the steady depopulation is observed in the Far East of Russia. It is caused not only by natural population decline (the surplus of deaths over births) but by the migration process as well. Currently, major federal centers – Moscow, St. Petersburg and Krasnodar region – are the leading regions for the migrant influx. In spite of the governmental measures taken for the rehabilitation and development of industrial and demographic potential of Far East, the strategically important for Russia region, the process of outflow of the able-bodied population continues. The paper covers the analysis of migratory movements dynamics, the identification of reasons of the population outflow from Primorsky Territory and possible measures to its reduction. The paper presents the results of the sociological study of the target group of population with the minimum age of 18-years and above on the issues of migration outflow, studies the dependence of able-bodied population outflow on the social and economic problems of the region development, and identified the number of factors decreasing significantly the development of labor potential of Primorsky Territory as well. The authors present the governmental and state initiatives aimed at the solving of problems of migration outflow from the Far East and the attraction of additional labor resources to the region, describe government program "Promotion of employment of population" and the RF Government social initiative "Far Eastern hectare". Besides, the offers of scientists, big companies' managers, and State Duma Deputies aimed at the solving of the problem of population outflow from the Far Eastern Federal District are introduced in the paper.